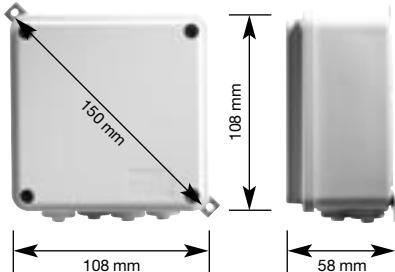


# GEBRAUCHS- ANWEISUNG



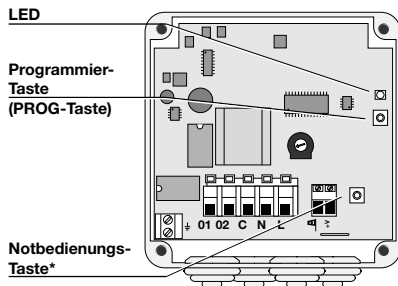
Damit Sie die Vorzüge Ihres Eolis RTS optimal nutzen können, bitten wir Sie diese Gebrauchsanweisung genau durchzulesen. Für Fragen, Anregungen und Wünsche stehen wir Ihnen unter der Rufnummer 0180/52 52 131 gerne zur Verfügung.



**inteo** Eolis RTS

ist eine Wind-Funksteuerung, die Ihre elektrisch betriebene Markise vor Sturmschäden schützt. Sie ist kompatibel zu allen RTS-Steuerungen der SOMFY inteo-Baureihe. Die manuelle Bedienung kann einfach und sicher mit einem Funk-Handsender (Telis) oder einem Funk-Wandsender (Centralis RTS) erfolgen.

## 1. Merkmale



### Eolis RTS



<b>Artikel-Nummer</b>	102003
<b>Betriebsspannung</b>	220-240 V~ 50/60 Hz
<b>Schutzgrad durch Gehäuse</b>	IP 44
<b>Betriebstemperatur</b>	-20° C bis +50° C
<b>Schutzklasse</b>	II
<b>Funk-Frequenz</b>	433,42 MHz

\*) Die Notbedienungs-taste ermöglicht das manuelle Aus- oder Einfahren der Markise bei Verlust oder Defekt des Funksenders.

## 2. Installation

**Bevor Sie nun das Steuergerät anschließen, lesen Sie bitte die Gebrauchsanweisungen für die Wind-Funksteuerung Eolis RTS aufmerksam durch!**



Errichten, Prüfen, Inbetriebsetzen und Fehlerbeheben der Anlage darf nur von einer Elektrofachkraft (lt. VDE 0100) durchgeführt werden.

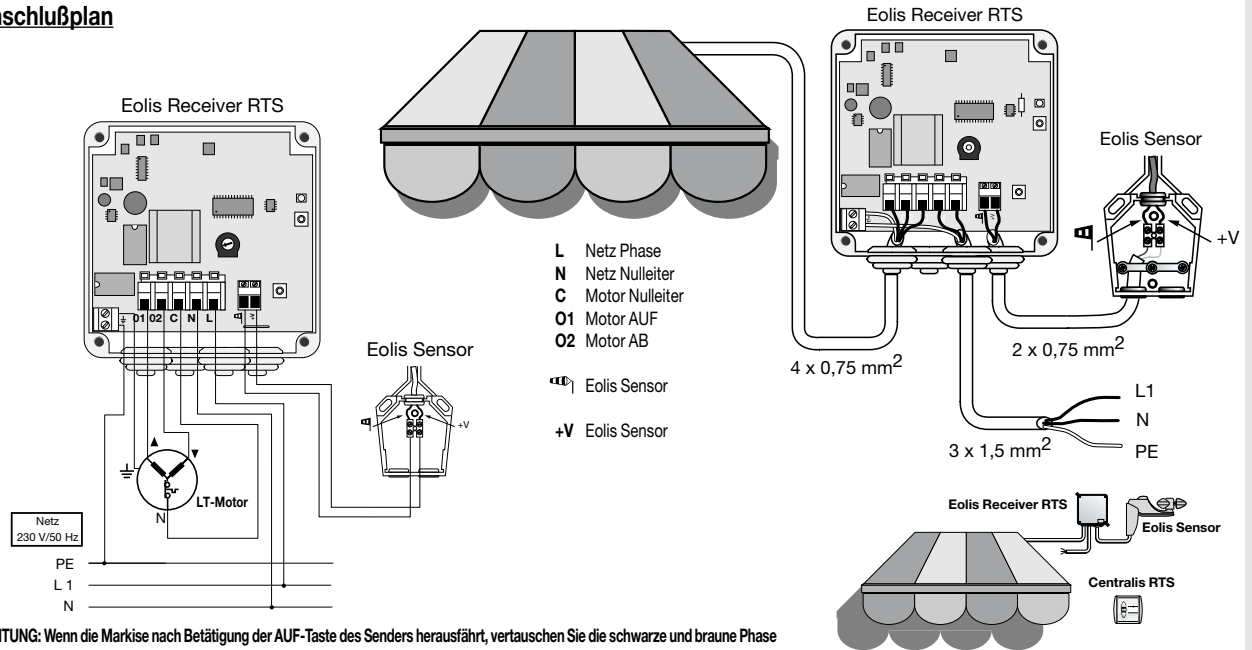
### 2.1 Installation des Eolis Receiver RTS

#### Empfohlene Vorgehensweise:

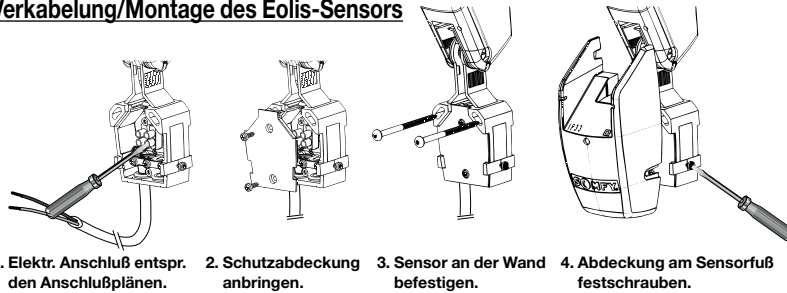
- Installieren Sie den Eolis Receiver RTS so, daß die Kabeldurchführungen (Würgenippel) nach unten zeigen
- Vermeiden Sie die Installation des Eolis Receiver RTS auf metallischem Untergrund (Dies könnte unter Umständen die Empfangsqualität beeinträchtigen)
- Minimal einzuhaltender Abstand zwischen dem Eolis Receiver RTS und der Erde: **150 cm**
- Minimal einzuhaltender Abstand zwischen Eolis Receiver RTS und Sender: **30 cm**
- Minimal einzuhaltender Abstand zwischen zwei Eolis Receiver RTS: **20 cm**

## 2.2 Verkabelung des Eolis RTS

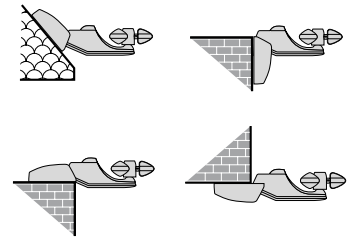
### Anschlußplan



### Verkabelung/Montage des Eolis-Sensors



### Montage des Eolis-Sensors



## 2.3 Wind-Funktion

Die Windgeschwindigkeit, ab der die Markise einfahren soll, kann in einem Bereich von 10 - 50 km/h eingestellt werden.

### Funktionsprinzip:

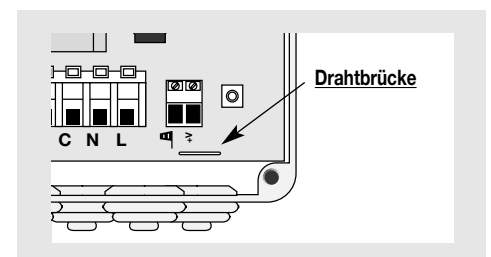
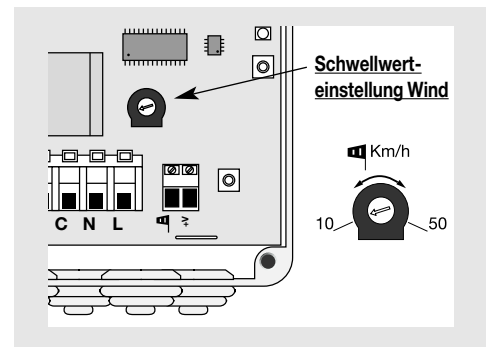
Überschreitet die Windstärke den am Potentiometer eingestellten Wert, so wird nach ca. 2 Sekunden ein Auf-Befehl an den Motor gegeben.

Solange die Windgeschwindigkeit über dem eingestellten Bereich liegt, wird kein Fahrbefehl, der von einem Handsender (Telis) oder Wandsender (Centralis RTS) ausgelöst wurde, ausgeführt. Fällt die Windgeschwindigkeit unter den am Eolis Receiver RTS eingestellten Wert, so kann – nach einer sich anschließenden Ausfahrverzögerungszeit von 30 Sekunden – die Markise wieder mit einem Sender betätigt werden.

### Erneutes automatisches Ausfahren der Markise nach einem Windalarm:

Die Funk-Windsteuerung Eolis RTS bietet die Möglichkeit, daß die Markise nach einem Windalarm immer wieder selbsttätig ausfährt.

Dazu muß die auf der Platine befindliche Drahtbrücke durchtrennt werden (s. Abb.). Die Ausfahrverzögerungszeit für das erneute Ausfahren der Markise beträgt 12 Minuten.



### 2.4.1 Erstinbetriebnahme der installierten Anlage

#### Einlernen eines Senders:

Setzen Sie den Eolis Receiver RTS in seinen Programmiermodus

– Drücken Sie dazu die PROG-Taste am Empfänger so lange, bis die Leuchtdiode zu leuchten beginnt (ca. 2 sec.)

—> *Das Leuchten der Leuchtdiode signalisiert, daß sich der Empfänger für die Zeitdauer von 1 Minute im Lernmodus befindet*

– PROG-Taste des Senders (Telis RTS oder Centralis RTS) kurz drücken

—> *Die Leuchtdiode am Eolis-Empfänger beginnt zu blinken und signalisiert somit das erfolgreiche Einlernen des Senders auf den Empfänger. Der Programmiermodus wird verlassen*

Wird dem Eolis Receiver RTS innerhalb einer Minute kein Sendesignal einge-  
lernt, wird der Programmiermodus wieder verlassen.



#### Einlernen eines Senders auf mehrere Eolis Receiver RTS:

– Setzen Sie alle Eolis Receiver RTS, auf die Sie einen Sender einlernen möchten, durch Drücken der jeweiligen PROG-Taste in den Programmiermodus (Leuchtdioden an den Empfängern leuchten auf)

– Drücken Sie nun kurz die PROG-Taste am einzulernenden Sender

—> *Alle Eolis Receiver RTS bei denen der Sender einge-lernt wurde, bestätigen durch Blinken der LED am Empfänger, das erfolgreiche Einlernen des Senders*

**HINWEIS!** Für den Fall, daß Sie einen Sender auf mehrere Empfänger einge-lernt haben, werden durch das Drücken der PROG-Taste am gemeinsamen Sender alle betreffenden Eolis RTS in den Programmiermodus gesetzt.

#### Einlernen eines weiteren Senders auf einen Eolis Receiver RTS:

– Drücken Sie die PROG-Taste des Senders, der bereits auf den Eolis Receiver RTS einge-lernt wurde länger als 2 Sekunden

—> *Der Eolis RTS ist erneut für 1 Minute bereit, ein Sendesignal einzulernen. Die LED im Eolis Receiver RTS beginnt erneut zu leuchten*

– Drücken Sie nun die PROG-Taste des neu einzulernenden Senders

—> *Die Leuchtdiode am Eolis-Empfänger beginnt zu blinken und signalisiert somit das erfolgreiche Einlernen des Senders auf den Empfänger. Der Programmiermodus wird verlassen*

#### Löschen eines Senders aus dem Eolis Receiver RTS:

**Möglichkeit 1:** (Wenn nur ein Sender auf einen Empfänger einge-lernt wurde)

– Drücken Sie die PROG-Taste des Empfängers aus dem der Sender gelöscht werden soll

—> *Das Leuchten der LED am Empfänger Eolis Receiver RTS signalisiert, daß sich der Empfänger für die Zeitdauer von 1 Minute im Löschmodus befindet*

– Drücken Sie nun die PROG-Taste an dem Sender, der gelöscht werden soll

—> *Der Sendecode des Senders wird aus dem Speicher des Empfängers Eolis Receiver RTS gelöscht. Die LED beginnt zu blinken*

**Möglichkeit 2:** (Wenn mehrere Sender auf einen Empfänger einge-lernt wurden)

– Drücken Sie die PROG-Taste des Senders, der nicht aus dem Empfänger gelöscht werden soll

—> Das Leuchten der LED am Empfänger Eolis RTS signalisiert, daß sich der Empfänger für die Zeitdauer von 1 Minute im Löschmodus befindet

– Drücken Sie nun die PROG-Taste an dem Sender, der gelöscht werden soll

—> Der Sendecode des Senders wird aus dem Speicher des Empfängers Eolis RTS gelöscht.  
Die LED beginnt zu blinken

### Löschen aller Sender, die auf einen Eolis Receiver RTS eingelernt wurden:

– Um alle Sendecodes aus einem Eolis Receiver RTS zu löschen, drücken Sie einfach so lange die PROG-Taste des Empfängers, bis die Leuchtdiode zu blinken beginnt

—> Der komplette Speicherinhalt des Empfängers ist gelöscht

## 2.5 Frei wählbare Zwischenposition

Mit der Eolis Funk-Windsteuerung haben Sie die Möglichkeit, zwei frei positionierbare Zwischenpositionen einzulernen.

- Eine Zwischenposition ist einlernbar von der oberen Endlage Ihrer Markise (Markise in eingefahrenem Zustand)
- Eine Zwischenposition ist einlernbar von der unteren Endlage Ihrer Markise (Markise ist komplett ausgefahren)

### 2.5.1 Einlernen einer Zwischenposition von der oberen Endlage (IP 1)

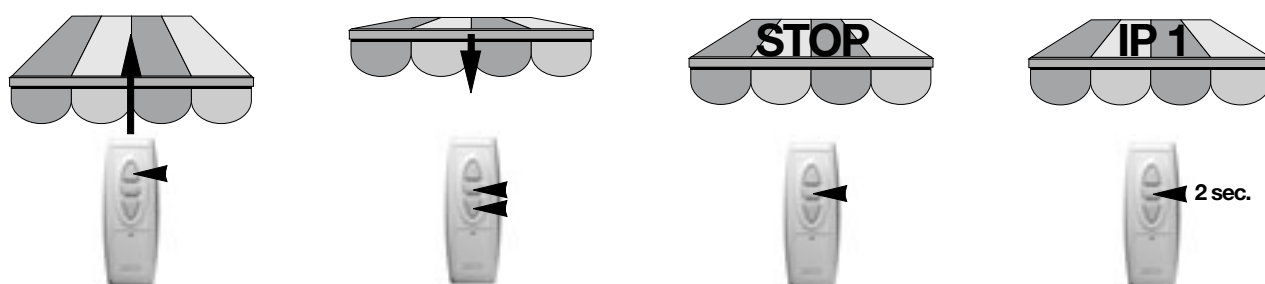
Fahren Sie die Markise in die obere Endlage

Drücken Sie nun so lange (ca. 3 Sekunden) gleichzeitig die AB- und die STOP/IP-Taste an Ihrem Sender, bis die Markise in AB-Richtung fährt.

Stoppen Sie die Markise an der Position, die zukünftig immer als Zwischenposition aus der oberen Endlage angefahren werden soll. (Ein Korrigieren der Position mit der AUF-, AB- oder STOP/IP-Taste beeinträchtigt den Einlernvorgang nicht).

Drücken Sie nun die STOP/IP-Taste für ca. 2 Sekunden.

—> Die von der oberen Endlage anzufahrende Zwischenposition ist nun eingelernt.



## 2.5.2 Einlernen einer Zwischenposition von der unteren Endlage (IP 2)

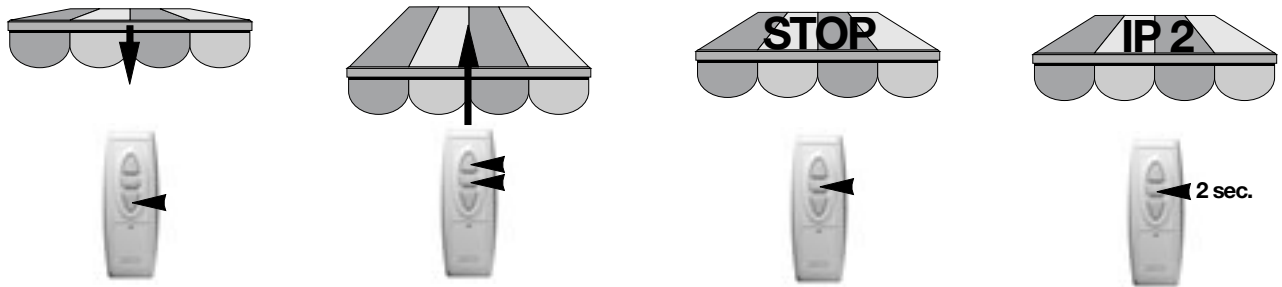
Fahren Sie die Markise in die untere Endlage

Drücken Sie nun so lange (ca. 3 Sekunden) gleichzeitig die AUF- und die STOP/IP-Taste an Ihrem Sender, bis die Markise in AUF-Richtung fährt.

Stoppen Sie die Markise an der Position, die zukünftig immer als Zwischenposition aus der unteren Endlage angefahren werden soll. (Ein Korrigieren der Position mit der AUF-, AB- oder STOP/IP-Taste beeinträchtigt den Einlernvorgang nicht).

Drücken Sie nun die STOP/IP-Taste für ca. 2 Sekunden.

—> Die von der unteren Endlage anzufahrende Zwischenposition ist nun eingelernt.



## 2.5.3 Aufrufen der eingelernten Zwischenposition

Um die entsprechenden Zwischenpositionen aufzurufen, drücken Sie einfach die STOP/IP-Taste am Sender, während die Markise sich in der oberen oder unteren Endlage befindet.

## 2.5.4 Löschen einer Zwischenposition

Um eine Zwischenposition zu löschen, muss diese zunächst über die STOP/IP-Taste am Sender angefahren werden. Nach Erreichen der Zwischenposition muss die STOP/IP-Taste so lange gedrückt werden, bis die LED am Sender aufhört zu leuchten (ca. 8 Sekunden).

# 3. Fehlerbehebung

**Die Leuchtdiode am Sender (Centralis RTS / Telis) leuchtet beim Betätigen der AUF- oder AB-Taste, es wird jedoch kein Fahrbefehl ausgeführt.**

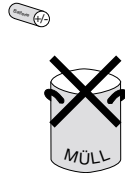
1. Überprüfen Sie mit der Notbedienung des Eolis-Empfängers, ob der Antrieb angesteuert wird.
2. Wiederholen Sie die Schritte zum Einprogrammieren eines Senders.
3. Überprüfen Sie die Verdrahtung und die Spannungsversorgung des Antriebes.

**Die Leuchtdioden an Sender und Empfänger leuchten beim Betätigen des Senders auf, aber der Antrieb reagiert nicht.**

1. Überprüfen Sie mit der Notbedienung des Eolis-Empfängers, ob ein Signal an den Antrieb gesendet wird.
2. Überprüfen Sie die Verdrahtung und die Spannungsversorgung des Antriebes.

<p>Die Leuchtdiode am Sender leuchtet beim Betätigen einer Taste <u>nicht</u> auf, es wird jedoch ein Fahrbefehl ausgeführt.</p>	<p>Batterie im Sender auswechseln</p>
<p>Die Leuchtdiode am Sender leuchtet beim Betätigen einer Taste <u>nicht</u> auf, es wird kein Fahrbefehl ausgeführt.</p>	<p>Batterie überprüfen</p>

Wichtiger Hinweis:  
Batterien gehören nicht in den Hausmüll.



**SOMFY-Servicehotline:**

**0 180/52 52 131**